

SSK V Chaloupkách Praha

Schvaluji:

Výtisk číslo : 2

Počet stran : 21

Přílohy : 3x

PROVOZNÍ ŘÁD

Střelnice V Chaloupkách

Praha 14



Zpracoval a ověřil:
doc. Jan KOMENDA

listopad 2023

1. Úvodní ustanovení

Účelem tohoto Provozního řádu je zajištění bezpečného, funkčního a hospodárného provozu Střelnice V Chaloupkách, Praha 14 - Hloubětín. Provozní řád obsahuje stanovené povinné náležitosti a specifikuje technická a organizační opatření pro zajištění provozní bezpečnosti střelnice. Provozní řád je **závazný** nejen pro provozovatele a správce střelnice, ale i pro všechny střelce a další osoby přítomné na střelnici během střelby.

Střelnice V Chaloupkách (dále jen střelnice) má charakter stálé, venkovní, otevřené, neveřejné, nekomerční, sportovní a výcvikové střelnice. Podle státní normy ČSN 39 5401 je střelnice kategorie A (venkovní), třídy 4 (neveřejná) a skupiny K (pro kulové zbraně) i H (pro brokovnice). Střelnice je určena pro sportovní a výcvikovou střelbu z ručních kulových i brokových zbraní členů SSK V Chaloupkách, hostů a účastníků střeleckých soutěží i kurzů.

2. Povinné náležitosti Provozního řádu

Povinnými obsahovými náležitostmi Provozního řádu střelnice jsou v souladu s ustanovením přílohy 3 zákona o zbraních (*kurzívou* je uvedena citace zákona, podtrženým písmem specifikace jednotlivých bodů):

2.1 Administrativně-provozní náležitosti

2.1.1 *jméno, případně jména, příjmení a datum narození fyzické osoby nebo údaje identifikující právnickou osobu provozovatele střelnice;* provozovatelem střelnice a vlastníkem stavební části střelnice i jejího technického vybavení je Český střelecký svaz, z.s., SSK V Chaloupkách, pobočný spolek reg. č. 0134, se sídlem U kněžské louky 2152/20, 130 00 Praha 3 – Žižkov, IČO: 65997743, kontaktní údaje: e-mail: sskvchaloupkach@seznam.cz, datová schránka: zgs8dya;

2.1.2 *uvedení místa, kde je střelnice provozována, včetně uvedení jména, případně jmen, příjmení a data narození fyzické osoby nebo údajů identifikujících právnickou osobu vlastníka pozemku, na kterém je střelnice provozována, není-li totožný s provozovatelem střelnice;* střelnice je situována v městské části Praha - Hloubětín, v bývalém lomu uvnitř lesního porostu, na celkem 2 pozemcích v k.ú. Hloubětín: p.č. 257/2 (vlastníci: provozovatel střelnice a SSK 0121 Chaloupky, Chorušická 471/14, Čimice, 181 00 Praha 8 – id. ½) a p.č. 257/19 (vlastník: provozovatel střelnice). GPS souřadnice střelnice (systém WGS 84) jsou: 50.1023244N, 14.5405556E (provozní budova se střeleckým přístřeškem);

2.1.3 *sdělení, zda je střelnice používána k podnikatelským účelům;* střelnice je nekomerční, tzn. není používána k podnikatelským účelům;

2.1.4 *sdělení, zda je střelnice přístupná veřejnosti;* střelnice není přístupná veřejnosti;

2.1.5 *datum ukončení provozování střelnice, jedná-li se o provozování střelnice na dobu určitou;* datum ukončení provozování střelnice není stanoveno, jedná se o střelnici stálou, provozovanou na dobu neurčitou;

2.1.6 *vymezení denní a roční doby, ve které je dovoleno na střelnici provádět střelbu, a pravidla evidence osob využívajících střelnici;* na střelnici je dovoleno vést střelbu celoročně,

každý den v týdnu, v letním období od 1. dubna do 30. září od 8 do 20 h, v zimním období od 1. října do 31. března od 8 do 19 h; střelba v silné mlze či dýmu je zakázána, střelba za šera nebo ve tmě s umělým osvětlením je povolena se souhlasem správce střelnice; pravidla evidence osob využívajících střelnici ke střelbě jsou uvedena v prvním odstavci části 6. Provozního řádu);

2.1.7 jméno a příjmení každého ustanoveného správce střelnice, vzor označení správce střelnice, které obsahuje uvedení funkce, jména a příjmení a název střelnice; na střelnici ustanovení správci jsou uvedeni hierarchicky v tabulce v příloze 3. Funkci správce střelnice vykonává na střelnici v konkrétní čas střelby ten z ustanovených správců střelnice, který je označen podle následujícího vzoru. Je-li na střelnici přítomno v určitý čas více ustanovených správců, vykonává funkci správce ten, který má nejnižší pořadové číslo.

Vzor označení správce střelnice
(visačka v průhledné fólii – rozměr min. 9 x 4 cm)



Každý správce odpovídá za plnění povinností správce střelnice a disponuje právy souvisejícími s vedením střelby podle části 5.2 tohoto Provozního řádu. Správcem střelnice odpovědným za plnění obecných povinností správce, nesouvisejících s organizací střelby v určitý den na střelnici, je správce č.1.

2.1.8 uvedení oprávnění a povinností správce střelnice, případně též dalších osob, zejména provozovatele střelnice, zdravotnické služby, pořadatelů; povinnosti provozovatele střelnice jsou uvedeny v části 5.1, práva a povinnosti správce střelnice a řídicího střelby jsou uvedeny v části 5.2 a 5.3 Provozního řádu.

2.2 Technicko-organizační náležitosti

2.2.1 přehledný situační náčrt střelnice s vyznačením dovoleného směru střelby a prostředků k zajištění bezpečnosti při střelbě; situační náčrt střelnice je uveden v příloze č.1 Provozního řádu;

2.2.2 uvedení druhů zbraní povolených ke střelbě a uvedení výrobního provedení střeliva a nejvyššího výkonu střeliva, případně nejvyšší přípustné ráže střeliva, povoleného ke střelbě; druhy zbraní a střeliva povolených ke střelbě i jejich mezní balistické charakteristiky jsou uvedeny ve 4. části Provozního řádu;

2.2.3 povolené způsoby střelby z jednotlivých druhů dovolených zbraní a minimální i maximální délky střelby; povolené způsoby střelby i mezní délky střelby jsou uvedeny v části 4. Provozního řádu;

2.2.4 pravidla bezpečnosti provozu střelnice, především zásady zacházení se zbraní a střelivem na střelnici, bezpečnostní pravidla střelby a pravidla pohybu osob v prostoru střelnice; pravidla bezpečnosti provozu střelnice a pravidla pohybu osob v prostoru střelnice jsou uvedena v části 6. Provozního řádu;

2.2.5 postup při vzniku mimořádných událostí; postupy při vzniku mimořádných událostí na střelnici jsou uvedeny v části 7. Provozního řádu;

2.2.6 další sdělení významná s ohledem na technické řešení střelnice a bezpečnost jejího provozu; další sdělení jsou uvedena v ostatních částech Provoz. řádu, zejména v části 3. a 5.

*Pozn.: V případě změn provozního řádu střelnice, které se týkají technicko-organizačních náležitostí podle bodů 2.2.1 až 2.2.4, musí být provedeno **opětovné ověření provozního řádu střelnice znalcem v oboru balistiky nebo osobou oprávněnou podle zvláštního právního předpisu k projektové činnosti ve výstavbě, a to v rozsahu odpovídajícím této změně.***

3. Popis střelnice

3.1 Umístění střelnice

Střelnice je situována v zalesněném prostoru, na okraji obytné zástavby, v katastru Hloubětín, severně od Kyjského rybníka. Přístup a příjezd na střelnici je možný po zpevněné cestě odbočující z ulice Postřižinská. Vstup na střelnici je pouze uzamykatelnými dveřmi na jižní straně provozní budovy. Nadmořská výška střelnice je 250 m n. m. V těsném sousedství střelnice je situována vpravo (při pohledu ve směru střelby) druhá střelnice (Střelnice Chaloupky) provozovaná jiným provozovatelem (SSK 0121), balisticky oddělená společnou, dvojitou, zodolněnou, dřevěnou stěnou.

3.2 Určení střelnice

Střelnice je určena ke střelbě z různých druhů ručních palných (kulových i brokových) zbraní v rámci:

- cvičných střelb členů SSK a pozvaných hostů,
- výcviku ve střelbě ostatních civilních osob, včetně osob účastnících se kurzů zařazených do programu akreditované střelecké přípravy dle zákona č. 14/2021 Sb. o nakládání se zbraněmi v některých případech ovlivňujících vnitřní pořádek nebo bezpečnost ČR a nařízení vlády č. 255/2021 Sb. (dále jen účastníků programu střelecké přípravy MV – účastníků PSPMV),
- zkoušek odborné způsobilosti k získání zbrojního průkazu,
- sportovních soutěží,
- nastřelování zbraní.

3.3 Prostorové řešení střelnice

Střelnice je členěna na výstřelný prostor, v němž probíhá střelba, a týlový prostor, v němž probíhají ostatní činnosti (příprava a odpočinek střelců, čištění a opravy zbraní). Ve **výstřelném prostoru** střelnice jsou vymezeny celkem 2 střelecké úseky A a B, určené pro střelbu z krátkých kulových zbraní, malorážek a brokovnic na pevný terč:

- **úsek A** – pro střelbu ze základní palebné čáry pod střeleckým přístřeškem na vzdálenost max. 50 m,
- **úsek B** – pro střelbu z vymezeného prostoru před čelním valem na vzdálenost max. 15 m.

Střelecký přístřešek úseku A je krytý střechem z fošen a vlnitého plechu vyloženou nad střeleckými stanovišti. Ve střeleckém přístřešku je celkem 20 stanovišť střelců, která jsou ve dvojicích vzájemně oddělena bočními dřevěnými clonami. U stanovišť č. 2 až 4 je přední část střechy zodolněna plechem s protiodrazovým obkladem a mezi stanovišti jsou instalovány přídatné svislé clony. Před přístřeškem jsou vybudovány svislé čelní podstřelné clony ve vzdálenosti 3,3 m a 12,3 m od základní palebné čáry. Levá část clon v délce 5 m, která je zodolněna proti dovoleným krátkým zbraním a opatřena protihlukovým obkladem, navazuje na svislou boční clonu.

Záchyt střel (dopadiště) tvoří čelní zemní val pod svahem (společný pro oba úseky), doplněný v levé části pneumatikami vyplněnými hlínou, a dále boční svah s pneumatikami (pro úsek B). Na čelním svahu je vybudována v celé šířce výstřelného prostoru svislá dřevěná clona.

Týlový prostor střelnice je tvořen prostorem za střeleckými stanovišti úseku A a provozní budovou s klubovnou, místností správce, hygienickými zařízeními a skladem. Na zadní stěně střeleckého přístřešku je umístěna lékárnička, v místnosti správce střelnice je umístěn hasicí přístroj. Prostor střelnice je celý oplocen, střelnice je elektrifikována.

3.4 Ohrožený prostor střelnice

Ohrožený prostor střelnice je prostor, do kterého mohou při střelbě dopadnout střely nebo jejich části (střepiny) s nadlimitní energií, postačující ke zranění nekrytých a nechráněných osob a zvířat, popř. k poškození majetku. Do ohroženého prostoru střelnice je během střelby zakázán vstup všem osobám. V ohroženém prostoru se během střelby nesmí nacházet ani zvířata, popř. ani majetek, který by mohl být poškozen nežádoucími účinky přímo vystřelených nebo odražených střel.

Ohrožený prostor střelnice je stanoven za předpokladu, že při střelbě jsou **dodrženy obecně platné zásady** pro střelbu z ručních zbraní a tento Provozní řád střelnice. Při stanovení ohroženého prostoru **nebyly brány v úvahu ani hrubé chyby střelců při zamíření, ani nekázeň střelců při střelbě** (např. střelba v nedovoleném směru, s nedovoleným náměrem, střelba mimo vymezená střelecká stanoviště, střelba na nedovolené typy terčů, nebo v nedovolených polohách v rozporu s Provozním řádem střelnice).

Celkový **ohrožený prostor** střelnice je superpozicí ohrožených prostorů obou úseků. Na jeho hranici jsou na severní části oplocení umístěny výstražné tabulky. Ohrožený prostor střelnice má charakter prostoru primárního a je situován uvnitř oplocené části střelnice. Ohrožený prostor střelnice má v půdorysu přibližně tvar lichoběžníka a je ohraničen vzadu

základní palebnou čarou pod střeleckým přístřeškem, vpravo dřevěnou stěnou oddělující sousední střelnici, vlevo oplocením na horní hraně svahu a čelně dřevěnou clonou na čelním svahu.

4. Dovolené zbraně, střelivo, způsoby a režimy střelby

Na střelnici je dovoleno vést střelbu pouze z dovolených zbraní, dovoleným střelivem a dovolenými způsoby i režimy střelby (části 4.1 až 4.4). Oprávnění ke střelbě jsou u jednotlivých střelců diferencovaná v závislosti na stupni jejich vycvičenosti v souladu s částí 4.5.

4.1 Dovolené zbraně a dovolené střelivo

Na střelnici je povolena střelba diferencovaně podle úseku těmito ručními zbraněmi a střelivem:

a) na obou úsecích:

- **malorážkami** ráže max. **.22**, resp. **5,6 mm** / **náboji** s okrajovým zápalem bez omezení počáteční energie střely,
- **krátkými kulovými zbraněmi – pistolemi a revolvery** ráže max. **9 mm** / **náboji** s počáteční energií střely max. **600 J**,
- **pistolovými karabinami PCC**, určenými pro střelivo krátkých kulových zbraní, ráže max. **9 mm** / **náboji** s počáteční energií střely max. **600 J**,
- **brokovnicemi** ráže max. **12x76** / **náboji** s hromadnou střelou (s broky o průměru max. **2,5 mm**), na pevný terč;

b) pouze na úseku A:

- **dlouhými kulovými zbraněmi** ráže max. **8 mm** / **puškovými náboji** s počáteční energií střely max. **4000 J** (pouze při nastřelování na stanovišti č.3 na pevnou dálku 50 m).

Ke střelbě z jednotlivých druhů dovolených palných zbraní je dovoleno použít pouze **náboje běžného výrobního provedení** se standardním nebo sníženým balistickým výkonem. Použití přebíjených, podomácku vyrobených nábojů, je dovoleno pouze pro vlastní potřebu a se souhlasem správce střelnice.

4.2 Dovolené způsoby a režimy střelby

Střelba ze všech zbraní uvedených v části 4.1 je povolena na obou úsecích vstoje z místa. Střelba z krátkých kulových zbraní je na úseku A povolena pouze na stanovištích č. 2, 3 a 4, střelba z brokovnic pouze na stanovišti č. 3. Na úseku A je dále povolena střelba z malorážek i krátkých zbraní s okrajovým zápalem ráže 22 na všech stanovištích i v dalších polohách – vkleče, vsedě a vleže. Na úseku A je povolena střelba na stanovišti č.3 z dlouhých kulových zbraní jen při nastřelování vsedě, vždy s oporou. Na úseku B je povolena střelba z volné plochy i za pohybu směrem k terči (střelba z pohyblivé palebné čáry). **Současná střelba na obou úsecích není povolena.**

Účastníkům PSPMV, střelcům třídy P (viz část 4.5) je povolena střelba z pistolí a dlouhých kulových zbraní na úseku B za pohybu směrem k terči, od terče i do stran, střelba

z různých výchozích poloh střelce (mj. zády k terči, bokem k terči) i střelba zpoza krytu za překážkou, z různých stran krytu a střelba po vyhledání vhodného krytu. Při střelbě na úseku B je střelcům třídy P dovoleno s nabitou zbraní využívat před zahájením střelby pohotovostní polohu zbraně Low Ready (hlaveň namířena šikmo do země), s prstem mimo spoušť.

Střelba dávkou stejně jako **střelba za snížené viditelnosti není** (až na výjimky uvedené dále) **dovolena**. Se souhlasem správce střelnice je dovoleno vést střelbu za šera nebo za tmy, pokud je zajištěno dostatečné osvětlení výstřelného prostoru, nebo jsou na zbraní instalovány zaměřovače pro noční vidění. Střelba s **tlumičem hluku** výstřelu nasazeným na zbraní je povolena za předpokladu, že tlumič je jako zbraň kategorie C registrován v souladu s právními předpisy na úseku zbraní a střeliva.

4.3 Zakázané způsoby střelby

Na střelnici je (bez výjimky) **zakázána** střelba:

- ze zbraní neuvedených v části 4.1,
- ze zbraní podléhajících registraci, které nejsou opatřeny platnou zkušební značkou,
- ze zbraní a střelivem v nevyhovujícím technickém stavu (poškozených nebo vadných),
- zakázaným střelivem (kategorie A) se střelou průbojnou, výbušnou nebo zápalnou anebo jinou střelou obsahující aktivní náplň (např. stopovku),
- na jiné předměty než standardní terče nebo terčové situace, od nichž by mohlo dojít k odrazu střely do nežádoucích směrů,
- na živou zvěř,
- v ostatních případech, kdy nejsou objektivně nebo podle názoru správce střelnice splněny podmínky bezpečné střelby.

4.4 Dovolené terče, směry a mezní dálky střelby

Střelba na střelnici je povolena na obou úsecích na **pevné i pohybující se papírové** terče na měkkém podkladu (např. kartonu, sololitu) upevněné v lehkém dřevěném rámu, případně lehkých kovových rámech opatřených na nástřelné straně dřevěným obkladem. Dále je na úseku A povolena střelba na mizející terče umístěné ve vzdálenosti 17 a 33 m od ZPČ.

Střelba na **kovové** terče nebo terče uchycené v masivních kovových rámech nebo terčovém zařízení je povolena pouze v případě jejich umístění u paty záchytného valu. Za každým terčem musí být ve směru záměrné vždy záchytný zemní val nebo clona, které bezpečně zachytí střelu. Je zakázáno umísťovat terče na zemní valy a není povoleno vést střelbu na terče výbušné.

Účastníkům PSPMV je povolena střelba z kulových zbraní na terče částečně kryté překážkou, která svou konstrukcí vylučuje odraz střely do nedovolených směrů (vzhůru a do stran), a terče umístěné společně se zakázanými siluetami (neterči), které mohou částečně krýt terč.

Na úseku A je povolena pouze střelba v hlavním směru rovnoběžném s podélnou osou střelnice (směrník hlavního směru střelby 110°) – s max. odchylkou 5° vlevo nebo vpravo; na úseku B je povolena jak střelba v hlavním směru, tak ve směru vedlejším, odchýleném od

hlavního směru vlevo až o 90°. **Zamíření zbraně musí být s ohledem na aktuální polohu střeleckého stanoviště a terče voleno vždy tak, aby nemohlo dojít k úniku střely z prostoru střelnice** a střela byla zachycena záchytem.

Minimální délka střelby na úseku A je **10 m**, na úseku B je **1 m**, maximální délka střelby na úseku A je **50 m**, na úseku B je **18 m**. Při střelbě na kovový terč je min délka střelby vždy **10 m**.

4.5 Oprávnění střelců podle stupně vycvičenosti

Dovolené zbraně a střelivo, způsoby a režimy střelby na střelnici jsou na obou úsecích specifikovány individuálně v závislosti na druhu použité zbraně a střeliva i terči, zejména pak stupni vycvičenosti a zkušenostech střelce. Na střelnici je třeba dodržovat následující zásady pro zajištění vnitřní i vnější bezpečnosti střelnice, zejména kategorického **vyloučení výstřelu v nežádoucím směru** vzhůru nebo do stran (zodpovídá nejen každý střelec, ale i správce střelnice a řídící střelby).

Při střelbě na střelnici má každý střelec specifická oprávnění podle stupně své vycvičenosti při ovládání dovolených zbraní a individuálních střeleckých dovedností. Na střelnici jsou střelci podle výše uvedených kritérií rozděleni do **dvou tříd** označených **Z** a **P** takto:

- **střelec třídy Z** – začínající, nezkušený střelec bez základních střeleckých dovedností a s omezenými zkušenostmi, který však zná a v praxi dodržuje zásady bezpečné manipulace se zbraněmi a střelivem. Střelci třídy Z je povolena střelba **pouze na úseku A** (ze střeleckého přístřešku). Střelci třídy Z **není povolena střelba z dlouhé kulové zbraně** a střelba **za snížené viditelnosti**. U začínajícího střelce třídy Z rozhoduje správce střelnice, zda musí být před zahájením střelby ostrými náboji proveden se střelcem nácvik manipulace se zbraní se školními náboji nebo nácvik střelby cvičnými náboji bez střely. Střelec třídy Z vede střelbu v případě potřeby (podle rozhodnutí správce střelnice nebo řídícího střelby) ostrými náboji **pod dohledem řídícího střelby** nebo **správce střelnice**, který mj. dbá na správné výškové umístění terče podle palné výšky zbraně tak, aby střely dopadaly do čelního záchytného valu. Pod dohledem musí vždy probíhat střelba u střelce, který dosud nebyl klasifikován, při ověřování jeho střeleckých dovedností. Střelci třídy Z, pokud není držitelem zbrojního průkazu, může být svěřena zbraň ke střelbě pod dohledem za podmínek stanovených právními předpisy na úseku zbraní a střeliva;
- **střelec třídy P** – pokročilý střelec s praktickými střeleckými dovednostmi a zkušenostmi, který bezpečně zvládá střelbu z jednotlivých typů dovolených zbraní, ve všech dovolených polohách **z místa i za pohybu**. Střelec třídy P je oprávněn vést střelbu **samostatně**, všemi dovolenými zbraněmi bez jakýchkoliv omezení v souladu s částmi 4.1 až 4.4. Pojem „**bezpečně zvládá střelbu**“ znamená, že střelec zná a v praxi při střelbě aplikuje základní bezpečnostní zásady a principy pro bezpečnou manipulaci s jednotlivými dovolenými střelnými zbraněmi a střelivem při jejich přípravě ke střelbě, vlastní střelbě i po ukončení střelby, včetně řešení závady na zbraní.

Každý střelec třídy Z i P musí, bez ohledu na dosažený stupeň vycvičenosti, s přihlédnutím k omezením uvedeným výše, být schopen vést za všech okolností střelbu z dovolené zbraně, dovoleným střelivem a dovolenými způsoby i režimy střelby tak, aby bylo

vyloučeno ohrožení osob a majetku uvnitř i vně střelnice. Zejména **musí být zajištěno, aby vystřelené střely dopadaly do záchytného zemního valu a neopustily (přímo nebo po odrazu od země nebo překážky) vymezený ohrožený prostor daného úseku střelnice.**

Pro klasifikaci střelců stanoví provozovatel střelnice **jednotný postup. Klasifikaci střelců provádí ustanovený správce střelnice**, který rozhoduje o zařazení střelce do příslušné třídy vycvičenosti na základě prokázaných schopností střelce v bezpečném ovládní zbraně a výsledků střeleckého výcviku. U určitého střelce může být klasifikace omezena jen na určité druhy zbraní. Součástí hodnocení je nejen dodržování bezpečnostních zásad při střelbě, ale i úspěšnost střelby (četnost zásahů terče) podle kritérií stanovených provozovatelem. Při střelbě v rámci zkoušky odborné způsobilosti k získání zbrojního průkazu se klasifikace střelců neprovádí a střelba je organizována za podmínek odpovídajících střelcům třídy Z.

Výše uvedená klasifikace střelců je platná pro všechny osoby, které vedou na střelnici střelbu, včetně členů SSK a hostů. **Povinností každého střelce je seznámit se před zahájením střelby se svými oprávněními ke střelbě, odpovídajícími třídě vycvičenosti, v níž je zařazen, a během střelby je bezpodmínečně dodržovat.** Provozovatel střelnice může stanovit v případě potřeby vhodný způsob **vizuálního odlišení střelců třídy Z.**

5. Práva a povinnosti odpovědných osob

K osobám, které nesou odpovědnost za provoz střelnice v jednotlivých oblastech, se řadí **provozovatel střelnice, správce střelnice a řídící střelby.** Funkci **zdravotníka** plní správce střelnice, který je vybaven lékárníčkou.

5.1 Provozovatel střelnice

Provozovatel střelnice odpovídá za řádný technický stav zařízení střelnice (včetně protipožárního vybavení) a za plnou funkčnost všech bezpečnostních prvků při střelbě. Je povinen oznámit do 10 pracovních dnů příslušnému útvaru policie, který vydal povolení k provozování střelnice,

- změnu provozního řádu střelnice,
- změnu správce střelnice,
- změny, které mohou mít vliv na bezpečnost provozu střelnice, nebo
- ukončení provozování nebo zrušení střelnice.

Provozovatel střelnice je dále povinen

- zajistit při provádění střelby přítomnost správce střelnice na střelnici,
- vybavit střelnici lékárníčkou první pomoci, jejíž obsah stanoví prováděcí právní předpis,
- organizovat periodickou údržbu střelnice,
- zabezpečit periodické kontroly balistických a ochranných prvků střelnice (zejm. záchytné valy, clony, plot apod.) a v případě poškození zajistit provedení opravy.

5.2 Správce střelnice

Správce střelnice odpovídá za **bezpečný provoz střelnice v souladu s platnými zákony** a jinými souvisejícími předpisy, včetně tohoto Provozního řádu. Může jím být jen osoba starší **21 let**, která je nejméně 3 roky držitelem zbrojního průkazu skupiny B, C, D nebo E. Správcem střelnice může být dále pouze osoba **odborně připravená** v oblasti zbraní, střeliva a střelby, a to nejen po stránce technické a organizační, ale i právní, tj. musí znát a být schopna v praxi aplikovat v konkrétních podmínkách střelnice zákonné normy v oblasti zbraní, střeliva a střelby.

Správce střelnice organizuje provoz střelnice, její využití i údržbu a vede **Knihu střelb členů, Knihu střelb návštěv a Deník klasifikace střelců**. Vydává řídícímu střelby (pokud je pro určitou střelbu ustanoven) souhlas k zahájení střelby. Správce střelnice je při výkonu své funkce na střelnici vybaven **mobilním telefonem**.

5.2.1 Povinnosti správce

Správce střelnice je **ze zákona povinen** (§ 55, odst. 2 zákona č. 119/2002 Sb.):

- při výkonu funkce nosit viditelně označení správce střelnice stanovené Provozním řádem střelnice (viz výše),
- zajistit přístupnost Provozního řádu střelnice, tj. umožnit každému návštěvníkovi střelnice nahlédnout do Provozního řádu,
- zajistit dodržování Provozního řádu a ostrahu střelnice,
- zajistit, aby střelbu na střelnici prováděla jen osoba, která je k tomu oprávněna,
- zastavit střelbu na střelnici v případě ohrožení života, zdraví a majetku a
- oznámit bez zbytečného odkladu útvaru policie zranění nebo usmrcení osoby při střelbě nebo při manipulaci se zbraní na střelnici.

Dále je správce střelnice **povinen**:

a) obecné povinnosti správce

- organizovat a řídit provoz střelnice podle tohoto Provozního řádu s důrazem na zajištění střelecké a požární bezpečnosti střelnice,
- udržovat vybavení a zařízení střelnice ve funkčním stavu,
- archivovat nejméně 1 rok od data posledního záznamu dokumentaci vedenou na střelnici,
- včas požádat na příslušném útvaru policie o vydání nového zbrojního průkazu před ukončením platnosti průkazu stávajícího v souladu s § 24 zákona o zbraních.

b) speciální povinnosti aktuálního správce v den střelby

- převzít střelnici, tj. zkontrolovat před zahájením každé střelby technické vybavení střelnice důrazem na správnou funkci balistických a ochranných prvků (záchytné valy, clony, plot, omezovače zamíření),
- organizovat přípravu i vlastní střelbu v souladu s tímto Provozním řádem,
- zajistit okamžitou nápravu v případě zjištění vážného poškození či nefunkčnosti balistických prvků střelnice, jinak střelbu nepřipustit,

- zkontrolovat před zahájením každé střelby, zda je plocha výstřelného prostoru střelnice bez kamenů a jiných předmětů, od nichž by mohlo dojít k odrazu střely do nedovolených směrů,
- vést Knihy střelb, do nichž se zapisují všichni střelci před zahájením střelby a podpisem potvrzují seznámení s Provozním řádem a současně vyjadřují souhlas s jeho dodržováním,
- vést Deník klasifikace střelců, do něhož zapisuje střelce třídy P,
- důkladně poučit před zahájením střelby řídicího střelce (je-li ustanoven) o průběhu a organizaci střelby, s důrazem na bezpečnost, seznámit jej s Provozním řádem střelnice,
- mít k dispozici lékárníčku s určeným vybavením pro poskytnutí první pomoci (v souladu s vyhl. č. 493/2002 Sb.),
- připravit před každou střelbou sběrné nádoby pro vystřelené nábojnice a ostatní odpady (např. obaly),
- zabezpečit po ukončení střelby úklid střelnice a ekologickou likvidaci odpadů, dohlédnout, aby si každý střelec uklidil své stanoviště,
- v případě vzniku mimořádné události v prostoru střelnice nebo v souvislosti s činností, prováděnou na střelnici, zabezpečit okamžitá opatření k minimalizaci nežádoucích následků (první pomoc zraněným, hašení požáru apod.), zajistit svědky, hlásit provozovateli a dále postupovat podle jeho pokynů,
- zakázat střelbu na střelnici, nejsou-li objektivně či subjektivně (podle jeho názoru) splněny bezpečnostní požadavky (např. při snížené viditelnosti, nefunkčnosti některých zařízení apod.),
- dbát na zajišťování bezpečné manipulace se zbraněmi ve vymezených prostorech (při čištění a příp. opravách) a zejména na střeleckém stanovišti při střelbě,
- provést po ukončení střelby zápis do Knihy střelb členů / Knihy střelb hostů o průběhu střelby a technickém stavu střelnice.

5.2.2 Oprávnění správce

Správce střelnice je **oprávněn**:

- vyžadovat po každém střelci, aby se před zahájením střelby seznámil s **Provozním řádem** (včetně osob bez zbrojního průkazu, které vedou střelbu za dohledu),
- vyžádat si od každého střelce **před zahájením střelby podpis** potvrzující seznámení s Provozním řádem,
- vykázat z prostoru střelnice každou osobu, která nedodrží ustanovení tohoto Provozního řádu, zejména osobu (včetně dítěte), která svým jednáním ohrožuje zdraví a život vlastní nebo cizích osob, popř. majetek, osobu podnapilou, nebo osobu pod vlivem omamné, psychotropní nebo těkavé (dále jen návykové) látky,
- odmítnout vstup na střelnici konkrétní osobě bez udání důvodu,
- vyžadovat po každém střelci, který přináší na střelnici zbraň podléhající registraci, aby doložil oprávněnost držení zbraně příslušnými doklady (zbrojní průkaz a průkaz zbraně); v případě, že určitý střelec není schopen doložit oprávněnost držení, popř. nošení zbraně, z níž hodlá střílet, střelbu nepřipustit,

- provádět u střelců před zahájením střelby namátkovou dechovou zkoušku detekčním přístrojem na alkohol,
- provádět u střelců před zahájením střelby i během přestávek ve střelbě kontrolu zbraní a střeliva z hlediska plnění ustanovení tohoto Provozního řádu,
- vyloučit z použití ke střelbě nezaregistrované zbraně, dále zbraně a střelivo, které nejsou tímto Provozním řádem vymezeny jako dovolené, a zbraně a střelivo v nevyhovujícím technickém stavu.

5.3 Řídící střelby

Řídící (vedoucí) střelby může být určován pro konkrétní střelby správcem střelnice. Při sportovních soutěžích plní funkci řídicího střelby rozhodčí. Řídícím střelby může být pouze zletilá, svéprávní osoba, která:

- zná zásady bezpečné manipulace se zbraněmi, z nichž je vedena střelba,
- zná pravidla střelby příslušných střeleckých disciplín,
- má zkušenosti z řízení střelby z dovolených zbraní.

Řídící střelby odpovídá za dodržování pravidel střelby a bezpečnostních zásad před vlastní střelbou, během střelby i po jejím ukončení a dodržování kázně ze strany střílejících. Není-li pro konkrétní střelby řídicí střelby ustanoven, plní jeho povinnosti správce střelnice.

Řídícímu střelby jsou od okamžiku zahájení střelby do okamžiku jejího ukončení (s výjimkou správce střelnice) podřízeny všechny osoby, nacházející se na střelnici, včetně přítomných diváků a ostatních osob!!

5.3.1 Řídící střelby je **povinen**:

- před zahájením střelby:
 - poučit střílející, případně další osoby o pravidlech bezpečnosti a způsobech vedení střelby s důrazem na bezpečnou manipulaci se zbraní a spouštění nabitě zbraně až po jejím správném zamíření na terč,
 - požádat správce střelnice o vydání souhlasu k zahájení střelby;
- při střelbě:
 - řídit střelbu v souladu s pravidly příslušné střelecké disciplíny,
 - napomenout střelce při méně závažném porušení bezpečnostních závad,
 - **okamžitě ukončit** střelbu u střelce v případě hrubého nebo opakovaného porušení bezpečnostních zásad z jeho strany (včetně příp. následného zákazu vstupu na střelnici),
 - **okamžitě přerušit** střelbu v případě, že se ve výstřelném prostoru objeví osoby nebo zvířata,
 - **okamžitě** zastavit a ukončit střelbu při vzniku mimořádné události na střelnici a v případě ztráty funkčnosti kteréhokoliv zařízení střelnice, ovlivňující bezpečnost střelby;

- po ukončení střelby:
 - provést osobně u všech střelců prohlídku zbraní, zda jsou vybity,
 - oznámit správci střelnice ukončení střelby.

5.3.2 Řídící střelby je **oprávněn:**

- přezkoušet střelce ze znalostí pravidel bezpečnosti,
- provádět kontrolu používaných zbraní a střeliva (technický stav, status dovolené zbraně podle Provozního řádu),
- nepřipustit ke střelbě osoby,
 - které nepoužívají vhodné chrániče sluchu,
 - které nepoužívají při střelbě na kovové terče ochranné brýle,
 - jejichž schopnosti k bezpečnému použití zbraně jsou sníženy nemocí, požitím alkoholu, nebo jiné návykové látky.

6. Bezpečnostní opatření

Každý střelce, ale i každá jiná osoba (s výjimkou dítěte mladšího 15 let, pokud nevede střelbu) přítomná v době střelby na střelnici, má povinnost se před zahájením střelby seznámit s tímto Provozním řádem, obsahujícím hlavní zásady bezpečného používání zbraní na střelnici. Střelce potvrdí seznámení s Provozním řádem podpisem v Knize střelby u správce střelnice po příchodu na střelnici, vždy před zahájením střelby. Přitom uvede tyto evidenční údaje: datum střelby, své jméno, příjmení a číslo zbrojního nebo občanského průkazu. Při prvním vstupu na střelnici současně podpisem potvrdí souhlas se zpracováním osobních údajů. Při sportovních soutěžích je provozovatel oprávněn povolit jiný způsob potvrzení seznámení s Provozním řádem.

Každá osoba, která vede na střelnici samostatně střelbu z dovolených zbraní podléhajících registraci, musí být držitelem zbrojního průkazu příslušné skupiny. Vlastník nebo držitel zbraně s platným zbrojním průkazem může v prostoru střelnice (v souladu s ustanoveními zákona a určením střelnice) svěřit zbraň i jiné osobě, která není držitelem zbrojního průkazu uvedených skupin, jen je-li zajištěn nad touto osobou **stálý dohled**.

V době vedení střelby je **vstup** do prostoru střelnice povolen jen se souhlasem správce střelnice; není možný vstup osob, které jeví známky požití alkoholu nebo jiných návykových látek, a to i v případě, že nehodlají vést na střelnici střelbu. Diváci a ostatní osoby přítomné na střelnici v době, kdy je vedena střelba, jsou povinni se zdržovat ve vyhrazených částech týlového prostoru podle pokynů správce střelnice a řídicího střelce. Je přísně zakázáno vstupovat během střelby do výstřelného prostoru. Je zakázán volný pohyb dětí a volné pobíhání zvířat v prostoru střelnice v době, kdy je vedena střelba; pohyb dětí mladších 15 let je na střelnici v době střelby možný jen v doprovodu osoby starší 18 let.

Při přepravě zbraně na střelnici i ze střelnice a při pohybu se zbraní na střelnici mimo střelecká stanoviště musí být zbraň ve stavu, vylučujícím okamžité použití (nenabita). Střelba v prostoru střelnice je povolena jen se souhlasem správce střelnice a řídicího střelce. Během střelby nesmí ve výstřelném prostoru střelnice probíhat jiná činnost než ta, která souvisí s vedením střelby a je podřízena řídicímu střelce.

Každý, kdo v prostoru střelnice drží střelnou zbraň, nebo z ní vede ostrou střelbu, je **povinen** zejména:

- dbát zvýšené opatrnosti při zacházení se zbraní a střelivem, zejména se před každou manipulací se zbraní přesvědčit, že není nabitá,
- ke střelbě používat pouze originální náboje tovární výroby, odpovídající nábojové komoře příslušné zbraně; použití vlastních podomácku vyrobených (amatérsky přebíjených) nábojů ke střelbě je povoleno jen se souhlasem správce střelnice (střelec plně odpovídá za případné újmy na zdraví a majetkové škody vzniklé v souvislosti s použitím přebíjeného střeliva),
- zabezpečit důsledně zbraně podléhající registraci, jejich hlavní části a střelivo přinesené na střelnici proti zneužití, ztrátě a odcizení,
- mít u sebe potřebné doklady opravňující k držení zbraně podléhající registraci, kterou přináší na střelnici,
- řídit se bezvýhradně pokyny řídicího střelby a správce střelnice,
- vést střelbu jen v dovoleném směru a při střelbě si počínat tak, aby byl spolehlivě vyloučen únik střely z vymezeného ohroženého prostoru,
- používat při střelbě vhodný oděv a obuv, které zaručují pohodlnou a bezpečnou střelbu,
- používat při střelbě účinné atestované chrániče sluchu a při střelbě z brokovnice a střelbě na kovové terče i ochranné brýle,
- ukládat vystřelené nábojnice do sběrných nádob,
- v případě selhané vyčkat min. 30 s před otevřením závěru, mířit stále do terče a selhanou neprodleně oznámit řídicímu střelby, nebo správci střelnice,
- okamžitě ukončit střelbu, pokud je řídicím střelby vydán povel k zastavení střelby, nebo:
 - dojde k poruše zbraně nebo vznikne podezření na poruchu zbraně,
 - se v ohroženém prostoru střelnice objeví osoby nebo zvířata,
 - dojde ke zranění v souvislosti s vedením střelby nebo k požáru v prostoru střelnice nebo jejím okolí,
 - dojde k poškození technických a balistických prvků střelnice v takovém rozsahu, že jsou tyto prvky nefunkční,
- po ukončení / přerušení střelby provést ihned vybití zbraně a její kontrolu,
- provádět rozebírání a čištění, popř. opravy zbraní jen ve vyhrazeném prostoru podle pokynů správce střelnice.

Střelbu na střelnici lze vést pouze z dovolených zbraní, dovoleným střelivem a dovolenými způsoby a režimy střelby (podle části 4). Zbraň může být nabíjena ostrými náboji jen na střeleckém stanovišti, přičemž ústí hlavně (podélná osa zbraně) musí při nabíjení a po nabití zbraně stále směřovat do stanoveného směru střelby tak, aby nemohlo v žádném případě dojít k výstřelu a letu střely mimo ohrožený prostor střelnice.

Střelba na střelnici je zakázána osobám, jejichž schopnosti jsou sníženy nemocí nebo použitím léků, alkoholu nebo návykové látky. Dále je **zakázáno**:

- před střelbou nebo během střelby podávat střelcům na střelnici alkoholické nápoje,
- vstupovat do ohroženého prostoru střelnice bez svolení správce nebo řídicího střelby,

- pohybovat se při střelbě v prostoru střeleckých stanovišť všem osobám s výjimkou střelců, řídicího střelby, trenéra sportovní střelby a rozhodčího.
- manipulovat se zbraněmi a nabíjet je ostrými náboji mimo vymezená střelecká stanoviště,
- mířit se zbraní do zakázaných směrů, nebo na terče určené pro jiné střelce,
- otáčet se na střeleckém stanovišti s nabitou zbraní, i když je zajištěna,
- dotýkat se zbraní a manipulovat s nimi bez souhlasu jejich vlastníka nebo uživatele,
- jíst, pít a kouřit, nebo telefonovat při vedení střelby,
- vést střelbu bez použití účinných atestovaných chráničů sluchu,
- vést střelbu z brokovnice a střelbu na kovové terče bez použití ochranných brýlí,
- vést střelbu z jiného místa než z vyznačené palebné čáry, plochy nebo stanoviště,
- vést střelbu v zakázaných směrech, nebo v rozporu s obecnými pravidly střelby příslušné disciplíny,
- vést střelbu za snižené viditelnosti (mlha, dým, popř. i šero, tma); o možnosti vedení a ukončení střelby v těchto případech rozhoduje správce střelnice,
- vést střelbu na předměty, které nemají charakter standardních terčů, na živá zvířata, i když se nachází ve výstřelném prostoru,
- vést střelbu bez přítomnosti správce střelnice v prostoru střelnice.

7. Postup při vzniku mimořádné události

Mimořádnou událostí na střelnici je zejména **zranění osoby** přítomné na střelnici nebo v jejím okolí v souvislosti s vedením střelby (ale i jiné vážné zranění), dále vznik **požáru** a **ztráta** nebo **odcizení zbraně** podléhající registraci, popř. i **jiná událost** spojená se vznikem materiálních škod.

7.1 Obecné zásady

Za likvidaci následků vzniklé mimořádné události (dále jen MU) odpovídá správce střelnice, u MU, která vznikla v přímé souvislosti s vedením střelby, i řídicí střelby. Každá MU musí být vyšetřena, zapsána v Knize střelb členů / Knize střelb hostů a hlášena správci i provozovateli střelnice, kteří jsou povinni přijmout taková opatření, aby bylo vyloučeno její opakování.

7.2 Zranění

V případě zranění, které vzniklo v souvislosti s vedením střelby (např. střelné poranění, poranění při nesprávné manipulaci nebo držení zbraně apod.), je řídicí střelby **povinen** okamžitě zastavit střelbu a ve spolupráci se správcem střelnice, popř. přivolaným zdravotníkem (lékařem) zabezpečit poskytnutí první pomoci, přivolat Záchranou službu (tel. 155) je-li to nutné, příp. dopravit zraněného do zdravotnického zařízení,

V případě vzniku střelného poranění nebo jiného vážnějšího poranění je správce střelnice dále **povinen**:

- požádat všechny přítomné, aby neodcházeli ze střelnice a zajistit svědky,

- zajistit zbraň, kterou bylo poranění způsobeno,
- vyrozumět orgány Policie ČR a být jim nápomocen při vyšetřování úrazu,
- provést zápis o MU do Knihy střelb členů / Knihy střelb hostů střelnice.

7.3 Požár

Správce střelnice, řídící střelby, všichni střilející i ostatní osoby přítomné na střelnici, jsou povinni dodržovat preventivní opatření k zamezení požáru. Kouření v prostoru střelnice je dovoleno jen na vyhrazeném místě. V případě vzniku požáru řídící střelby ihned zastaví střelbu a vyhlásí v součinnosti se správcem střelnice požární poplach.

Správce střelnice v případě požáru většího rozsahu přivolá nejbližší hasičský sbor a za pomoci všech svéprávných osob přítomných v prostoru střelnice organizuje hašení, a to všemi dostupnými prostředky. Správce střelnice spolu s řídícím střelby organizuje vynášení zbraní a střeliva z prostoru ohroženého požárem a jejich zabezpečení proti ztrátě, odcizení a zneužití. Současně dbá na to, aby nezletilé osoby opustily prostor střelnice.

7.4 Ztráta nebo odcizení zbraně

V případě zjištění ztráty nebo odcizení zbraně v prostoru střelnice je vlastník nebo držitel zbraně povinen učinit společně se správcem střelnice a všemi zúčastněnými všechna nezbytná opatření pro její nalezení. Při zjištění ztráty zbraně podléhající registraci je správce střelnice povinen požádat všechny přítomné, aby neodcházeli ze střelnice, a zajistit svědky. V případě, že se zbraň nenalezne, přivolat orgány Policie ČR a být jim nápomocen při vyšetřování.

7.5 Telefonní čísla pro tísňová volání

• Jednotné číslo tísňového volání	112
• Hasiči	150
• Zdravotnická záchranná služba	155
• Policie ČR	158
• Policie ČR – MO Kyje	974 859 750
• Policie ČR – MO Vysočany	974 859 700
• Hasiči – HZS hl. města Prahy, HS Strašnice	950 855 097
• Nemocnice – FN Bulovka	266 081 111

8. Závěrečná ustanovení

Provozní řád Střelnice V Chaloupkách byl schválen provozovatelem střelnice dne 13. listopadu 2023 jako závazný dokument pro všechny osoby vstupující na střelnici. Provozní řád **nabývá účinnosti dne 1. 12. 2023**. Tímto dnem je nahrazen Provozní řád vydaný v květnu 2018. Vznikne-li při provozu střelnice situace, která není řešena tímto Provozním řádem, rozhoduje o jejím řešení v případě potřeby (nutnosti) v **plném rozsahu** ustanovený správcem střelnice. Doplnění a změny tohoto Provozního řádu lze provést jen v případě, že nejsou v rozporu s platnými zákony i jinými předpisy, bezpečností na střelnici a byly schváleny

znalcem v oboru balistika nebo jinou oprávněnou osobou v souladu s posledním odstavcem části 2.

Provozní řád Střelnice V Chaloupkách je **vydán a ověřen ve třech identických výtiscích** rozdělených takto: výtisk číslo

- 1** je určen pro příslušný útvar policie,
- 2** je určen pro provozovatele střelnice,
- 3** je určen pro znalce, který tento Provozní řád ověřil.

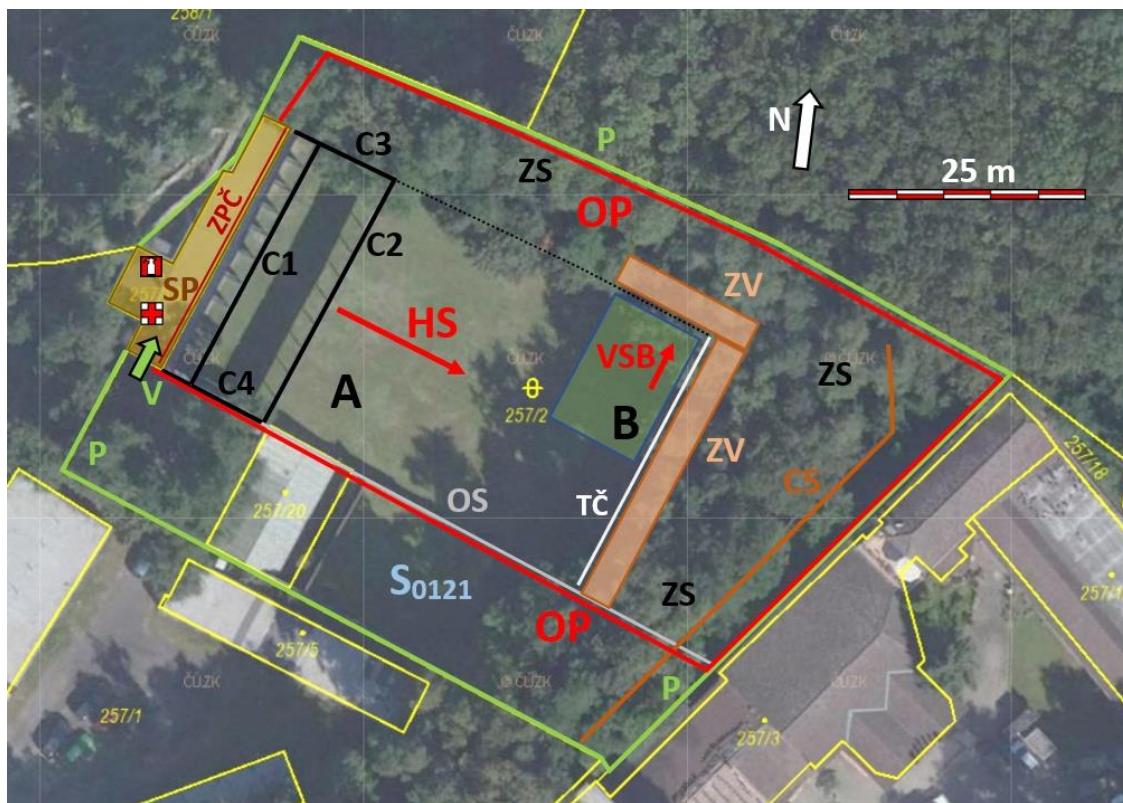
Nedílnou součástí Provozního řádu Střelnice V Chaloupkách jsou tyto 3 samostatné **přílohy**:

Příloha 1 – Situační nákres střelnice

Příloha 2 – Mapa širších vztahů

Příloha 3 – Ustanovení správci střelnice

Situační nákres – Střelnice V Chaloupkách

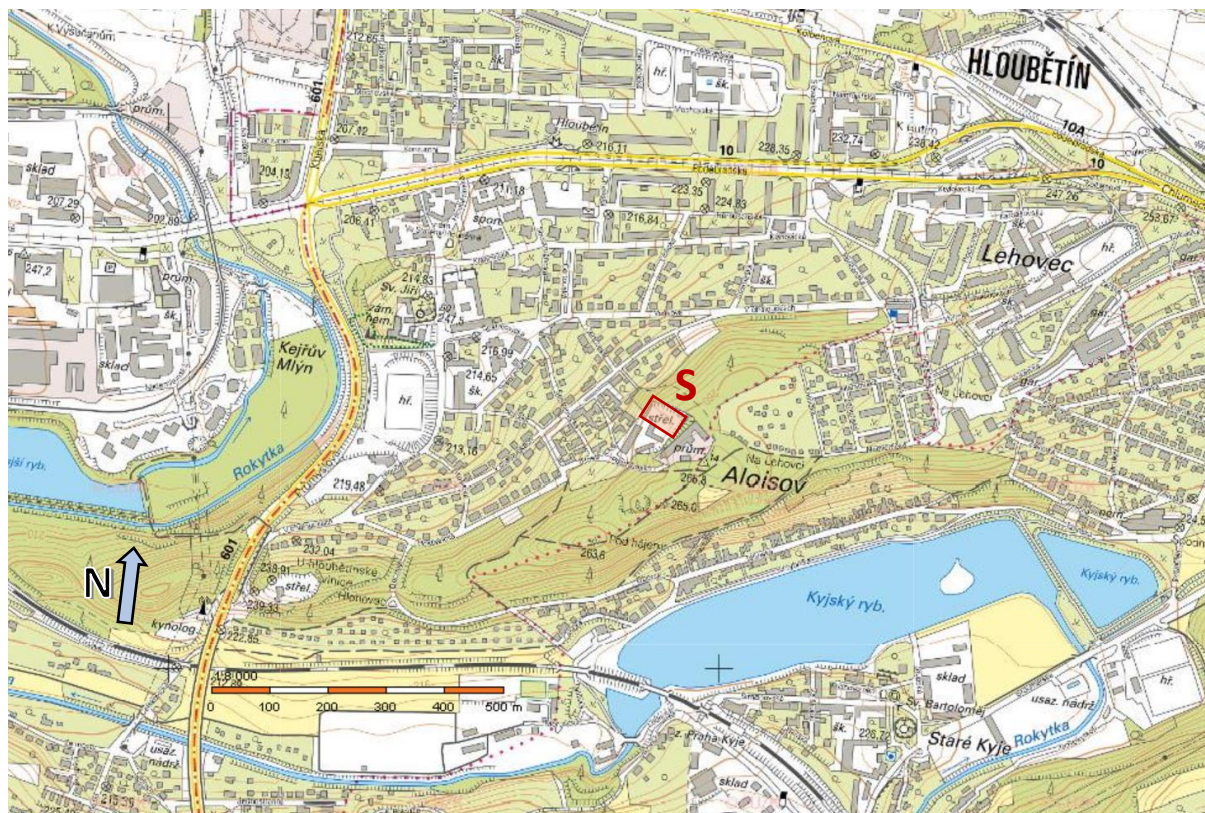


Zdroj: Katastr nemovitostí (doplněno)

Legenda k situačnímu nákresu s uvedením bezpečnostních prvků:

- A, B – střelecké úseky A a B,
 - S₀₁₂₁ – sousední střelnice SSK 0121,
 - OP – ohrožený prostor střelnice,
 - SP – střelecký přístřešek na úseku A,
 - ZPČ – základní palebná čára,
 - TČ – terčová čára 50 m,
 - HS – hlavní směr střelby na úsecích A i B,
 - VSb – vedlejší směr střelby na úseku B,
 - ZV – záchytný zemní val,
 - ZS – čelní a boční svah doplněný pneumatikami,
 - C1, C2 – čelní podstřelné clony úseku A,
 - C3 – levá boční clona,
 - C4 – pravá boční clona oddělující sousední střelnici,
 - C5 – čelní clona na svahu,
 - P – oplocení (drátěný plot) s výstražnými tabulkami,
 - OS – oddělovací stěna mezi střelnicemi,
 - PB – provozní budova se stanovištěm správce s lékárníčkou a hasicím přístrojem,
 - V – vstup na střelnici,
 - N – severní směr.
- Pozn.: žlutě jsou znázorněny hranice pozemků.

Mapa širších vztahů – Střelnice V Chaloupkách



Legenda:

- S – prostor střelnice,
- N – severní směr.

Ustanovení správci – Střelnice V Chaloupkách

P.č.:	Jméno a Příjmení	Telefon
1.	Ladislav Habala	605 916 124
2.	Luděk Zrzavý	776 709 813
3.	Martin Štíbr	608 383 137
4.	Marta Štíbrová	733 326 362
5.	Václav Tomášek	605 009 021
6.	Michal Malinský	773 220 311
7.	Jan Hruška	603 233 029
8.	Vladimír Štěpánek	608 602 008
9.	Petr Dvořák , Mgr.	602 771 550
10.	Ivan Kozel	731 272 595
11.	Miloslav Kožurik	607 558 498
12.	Ondřej Cinek	604 854 254
13.	Antonín Ungr	602 136 829
14.	Vlasta Bernášková	603 484 308
15.	Dušan Válka	602 219 986
16.	Richard Böhm	608 771 177
17.	Ivan Hermel	602 362 893
18.	Jiří Červenka	604 644 726
19.	Petr Pešava	606 650 042
20.	Jiří Řípa	606 102 394
21.	Zdeněk Šafránek	608 732 503
22.	Tomáš Pohlner	774 905 533
23.	Stanislav Kunc	724 586 490
24.	Jan Zajíček	603 772 204
25.	Jan Soucha	603 812 585
26.	Tomáš Fiala	777 830 227
27.	Petr Vrabec	602 147 558
28.	Milan Hendrych	724 040 566
29.	Milada Hubová	723 276 753
30.	Jan Olšaník	603 191 115

Znalecké ověření Provozního řádu Střelnice V Chaloupkách

1. Provozní řád střelnice se Situačním nákresem a ostatními povinnými náležitostmi je **v souladu** s ustanoveními zákona č. 119/2002 Sb. o střelných zbraních a střelivu i obecnými požadavky na zajištění bezpečnosti při střelbě.
2. Všechny změny a doplnění tohoto Provozního řádu mohou být provedeny pouze **písemnou formou** jako číslované doplňky, ve vyjmenovaných povinných náležitostech ověřené znalcem se specializací balistika.
3. **Za předpokladu využívání střelnice v souladu s tímto Provozním řádem všemi účastníky a při střelbě dovolenými zbraněmi a střelivem, dovolenými způsoby a režimy střelby do vymezených prostorů střelnice, je vyloučeno ohrožení zdraví a života osob a vznik škod na majetku, tzn. je zajištěno bezpečné používání zbraní a střeliva na střelnici.**

V Brně 14. 11. 2023

podpis

Doc. Ing. **Jan KOMENDA**, CSc.
Spodní 12, 625 00 **BRNO** 25

znalec v oboru **střelivo a výbušniny**
odvětví **střelivo a výbušniny**
specializace **munice, balistika a střelnice**

tel. **776 120 860**
e-mail **zbrkni@volny.cz**

Znalecká doložka:

Znalecký úkon – ověření provozního řádu jsem provedl jako znalec jmenovaný rozhodnutím ministra spravedlnosti ČR ze dne 17.7.1997, č.j. M-591/97 pro základní obor a odvětví střelivo a výbušniny se specializací munice, balistika a střelnice.

*Znalecký úkon je zapsán pod poř. číslem **390/23** znaleckého deníku. Znalečné a náhradu nákladů účtuji na základě faktury č. **51/23**.*